

# Aérodromes et bases 1945-1962 (12)

Ami(e) Internaute,

Ce cent-vingt-huitième diaporama est le douzième d'une série sur les aérodromes et les bases en Algérie de 1945 à 1962. Il concerne l'aérodrome de Reggane, la Base Aérienne 167 et l'aérodrome d'In-Amguel.

Ce diaporama est en relation avec les diaporamas 75-CSEM et 76-CEMO.

Faites le circuler sans restriction !

Merci aux propriétaires des photos dont les noms apparaissent entre parenthèses. Pour l'histoire de l'aviation en Algérie que je réalise, je recherche des photos, des documents, des récits et des témoignages, merci d'en parler autour de vous.

N'hésitez pas à me demander les diaporamas précédents.

Bien cordialement.

Pierre Jarrige.

[Jarrige31@orange.fr](mailto:Jarrige31@orange.fr)

<http://www.aviation-algerie.com>



## Aérodrome de Reggane, Base Aérienne 167

D'après Bernard Thévenet : *Les insignes des bases aériennes* (SHD)

Le Centre saharien d'expérimentation militaires (CESEM), implanté à Reggane, dans le Tanezrouft, à 600 km au sud-est de Colomb-Béchar, est une branche du Centre d'expérimentation aérienne militaire (CEAM). Cette unité est chargée de l'opération *Gerboise* qui doit permettre à la France de se doter de l'arme atomique. Les travaux d'aménagement débutent fin 1957 et Reggane dispose d'une piste de 2 400 m permettant la venue d'avions de transport et de chasseurs.

La PA-CESEM 322 supporte des unités de l'armée de l'Air, le ravitaillement en vivres et en matériels des unités de Terre de la garnison et assure les liaisons aériennes. De 1959 à 1961, le CESM perçoit deux, puis quatre *Broussard* qui sont transférés à l'EPAS, à In-Amguel, le 22 juillet 1961.

Le premier tir nucléaire atmosphérique *Gerboise Bleue* a lieu le 13 février 1960. Trois autres tirs ont lieu dans les mêmes conditions les 1<sup>er</sup> avril 1960, 27 décembre 1960 et 25 avril 1961.

La Base Aérienne 167 de Reggane est créée en mai 1961. Elle comprend la CA 2/167, la station météorologique 22/167 et la STB 85/167 qui a succédé à la STB 81/330 créée le 1<sup>er</sup> août 1958.

En août 1961, l'ELA 57 de Blida vient s'installer à Reggane. L'ELA 57 est chargée d'assurer des missions de liaison et de transport, des activités opérationnelles, reconnaissance et appui-feu en *Flamant*, evasan en C-47 ou MD 312.

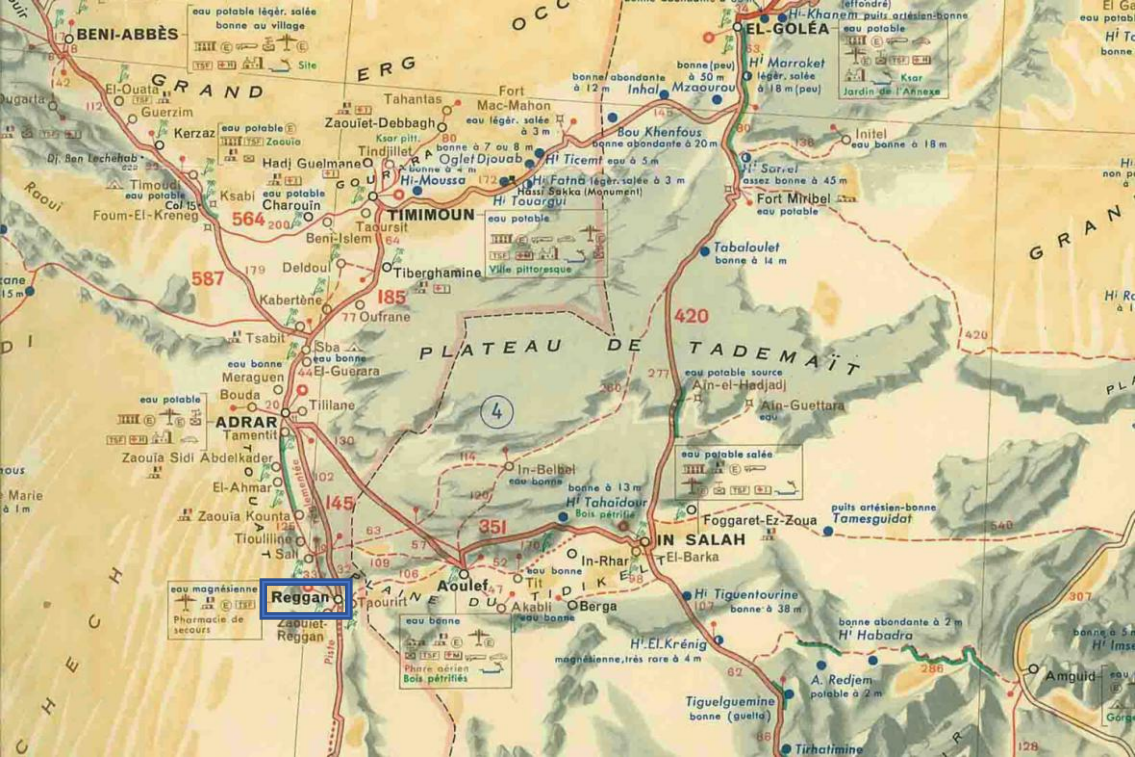
Le GUASS quitte Alger pour Reggane l'été 1961, il devient Région aérienne du Sahara ou RASA. La BA 167, comprend alors la PA à la Base aéroterrestre 50/167, la SMM 22/167, le commandement de la RASA 4/360, l'ELA 57, la PA à l'EMI du commandement au Sahara CEASA 5/360 et la PA au commandement au Sahara 5/360 et la PA au commandement des transmissions interarmées 86/360. La RASA devient le 1<sup>er</sup> juillet 1962, le Commandement des éléments Air du Sahara CEASA 4/360.

Reggane est également utilisé comme base de lancement d'engins fusée.

28 novembre 1961 : visite du général Stehlin commandant l'état-major.

En mars 1958, le colonel Roger Guernon prend le commandement du CESM de Reggan qu'il garde jusqu'en mai 1960. Il est suivi par le lieutenant-colonel Notelle qui est remplacé en avril 1960 par le lieutenant-colonel Delahaye.

Le colonel Pierre Chaboureau prend le commandement le 1<sup>er</sup> janvier 1960, il devient général.



**BENI-ABBÈS**

eau potable léger, salée  
bonne au village

III (E) (S) (P) (M) (A) (L)

Site

**GRAND**

**ERG**

**EL-GOLÉA**

(effondré) puits artésien-bonne  
eau potable

III (E) (S) (P) (M) (A) (L)

Ksar  
Jardin de l'Annexe

**Guermiz**

**Tahantas**

**Fort Mac-Mahon**

**H' Marraket**

**Initel**

**Kerzaz**

**Zaouiet-Debbagh**

**Bou Khenfous**

**H' Ticom**

**H' Sar-el**

**El-Ouata**

**Tindjilet**

**Oglet Djouab**

**H' Fatna**

**Fort Mirbel**

**Dj. Ben Lechehab**

**H' Moussa**

**H' Touargui**

**H' Sarr-el**

**H' Sarr-el**

**Timoudi**

**Taoursit**

**H' Hassi Sakka (Monument)**

**Tabalaulet**

**Fort Mirbel**

**Foum-El-Kreneq**

**Beni-Islem**

**Ville pittoresque**

**bonne à 14 m**

**bonne à 18 m**

**564**

**200**

**172**

**420**

**138**

**179**

**Deldoul**

**Tiberghamine**

**bonne à 20 m**

**bonne à 45 m**

**587**

**Kabertène**

**bonne à 3 m**

**bonne (peu) à 50 m**

**bonne à 18 m**

**Tsabit**

**Sba**

**bonne à 12 m**

**Inhal**

**bonne à 18 m**

**Meraguen**

**El-Guerara**

**bonne à 3 m**

**bonne (peu) à 20 m**

**bonne à 18 m**

**Bouda**

**Tillane**

**bonne à 4 m**

**bonne à 20 m**

**bonne à 45 m**

**20**

**130**

**bonne à 3 m**

**bonne à 5 m**

**bonne à 45 m**

**ADRAR**

**Zaouia Sidi Abdelkader**

**bonne à 4 m**

**bonne à 20 m**

**bonne à 45 m**

**Tamentit**

**El-Ahmar**

**bonne à 4 m**

**bonne à 20 m**

**bonne à 45 m**

**Zaouia Kounta**

**Tioulline**

**bonne à 4 m**

**bonne à 20 m**

**bonne à 45 m**

**102**

**102**

**bonne à 4 m**

**bonne à 20 m**

**bonne à 45 m**

**125**

**125**

**bonne à 4 m**

**bonne à 20 m**

**bonne à 45 m**

**109**

**109**

**bonne à 4 m**

**bonne à 20 m**

**bonne à 45 m**

**33**

**33**

**bonne à 4 m**

**bonne à 20 m**

**bonne à 45 m**

**35**

**35**

**bonne à 4 m**

**bonne à 20 m**

**bonne à 45 m**

**33**

**33**

**bonne à 4 m**

**bonne à 20 m**

**bonne à 45 m**

**35**

**35**

**bonne à 4 m**

**bonne à 20 m**

**bonne à 45 m**

**33**

**33**

**bonne à 4 m**

**bonne à 20 m**

**bonne à 45 m**

**35**

**35**

**bonne à 4 m**

**bonne à 20 m**

**bonne à 45 m**

**33**

**33**

**bonne à 4 m**

**bonne à 20 m**

**bonne à 45 m**

**35**

**35**

**bonne à 4 m**

**bonne à 20 m**

**bonne à 45 m**

**33**

**33**

**bonne à 4 m**

**bonne à 20 m**

**bonne à 45 m**

**35**

**35**

**bonne à 4 m**

**bonne à 20 m**

**bonne à 45 m**

**Reggan**

eau magnésienne

Pharmacie de secours

III (E) (S) (P) (M) (A) (L)

eau bonne

Phare aérien

Bois pétrifiés

III (E) (S) (P) (M) (A) (L)

eau potable salée

III (E) (S) (P) (M) (A) (L)

4

**PLATEAU DE TADEMAÏT**

420

420

eau potable salée

III (E) (S) (P) (M) (A) (L)

eau potable

III (E) (S) (P) (M) (A) (L)

eau bonne

III (E) (S) (P) (M) (A) (L)

eau bonne

III (E) (S) (P) (M) (A) (L)

eau bonne

III (E) (S) (P) (M) (A) (L)

eau bonne

III (E) (S) (P) (M) (A) (L)

eau bonne

III (E) (S) (P) (M) (A) (L)

eau bonne

III (E) (S) (P) (M) (A) (L)

eau bonne

III (E) (S) (P) (M) (A) (L)

eau bonne

III (E) (S) (P) (M) (A) (L)

eau bonne

III (E) (S) (P) (M) (A) (L)

eau bonne

III (E) (S) (P) (M) (A) (L)

eau bonne

III (E) (S) (P) (M) (A) (L)

eau bonne

III (E) (S) (P) (M) (A) (L)

eau bonne

III (E) (S) (P) (M) (A) (L)

eau bonne

III (E) (S) (P) (M) (A) (L)

eau bonne

III (E) (S) (P) (M) (A) (L)

eau bonne

III (E) (S) (P) (M) (A) (L)

eau bonne

III (E) (S) (P) (M) (A) (L)

eau bonne

III (E) (S) (P) (M) (A) (L)

eau bonne

III (E) (S) (P) (M) (A) (L)

eau bonne

III (E) (S) (P) (M) (A) (L)

eau bonne

III (E) (S) (P) (M) (A) (L)

eau bonne

III (E) (S) (P) (M) (A) (L)

eau bonne

III (E) (S) (P) (M) (A) (L)

eau bonne

III (E) (S) (P) (M) (A) (L)

eau bonne

III (E) (S) (P) (M) (A) (L)

eau bonne

III (E) (S) (P) (M) (A) (L)

eau bonne

III (E) (S) (P) (M) (A) (L)

eau bonne

III (E) (S) (P) (M) (A) (L)

eau bonne

III (E) (S) (P) (M) (A) (L)

eau bonne

III (E) (S) (P) (M) (A) (L)

eau bonne

III (E) (S) (P) (M) (A) (L)

eau bonne

III (E) (S) (P) (M) (A) (L)

eau bonne

III (E) (S) (P) (M) (A) (L)

eau bonne

III (E) (S) (P) (M) (A) (L)

eau bonne

III (E) (S) (P) (M) (A) (L)

eau bonne

III (E) (S) (P) (M) (A) (L)

eau bonne

III (E) (S) (P) (M) (A) (L)

eau bonne

III (E) (S) (P) (M) (A) (L)

eau bonne

III (E) (S) (P) (M) (A) (L)

eau bonne

III (E) (S) (P) (M) (A) (L)

eau bonne

III (E) (S) (P) (M) (A) (L)

eau bonne

III (E) (S) (P) (M) (A) (L)

eau bonne

III (E) (S) (P) (M) (A) (L)

eau bonne

III (E) (S) (P) (M) (A) (L)

eau bonne

III (E) (S) (P) (M) (A) (L)

eau bonne

III (E) (S) (P) (M) (A) (L)

eau bonne

III (E) (S) (P) (M) (A) (L)

eau bonne

III (E) (S) (P) (M) (A) (L)

eau bonne

III (E) (S) (P) (M) (A) (L)

eau bonne

III (E) (S) (P) (M) (A) (L)

eau bonne

III (E) (S) (P) (M) (A) (L)

eau bonne

III (E) (S) (P) (M) (A) (L)

eau bonne

III (E) (S) (P) (M) (A) (L)

eau bonne

III (E) (S) (P) (M) (A) (L)

eau bonne

III (E) (S) (P) (M) (A) (L)

eau bonne

III (E) (S) (P) (M) (A) (L)

eau bonne

III (E) (S) (P) (M) (A) (L)

eau bonne

III (E) (S) (P) (M) (A) (L)

eau bonne

III (E) (S) (P) (M) (A) (L)

eau bonne

III (E) (S) (P) (M) (A) (L)

eau bonne

III (E) (S) (P) (M) (A) (L)

eau bonne

III (E) (S) (P) (M) (A) (L)

eau bonne

III (E) (S) (P) (M) (A) (L)

eau bonne

III (E) (S) (P) (M) (A) (L)

eau bonne

III (E) (S) (P) (M) (A) (L)

eau bonne

III (E) (S) (P) (M) (A) (L)

eau bonne

III (E) (S) (P) (M) (A) (L)

eau bonne

III (E) (S) (P) (M) (A) (L)

eau bonne

III (E) (S) (P) (M) (A) (L)

eau bonne

III (E) (S) (P) (M) (A) (L)

eau bonne

III (E) (S) (P) (M) (A) (L)

eau bonne

III (E) (S) (P) (M) (A) (L)

eau bonne

III (E) (S) (P) (M) (A) (L)

eau bonne

III (E) (S) (P) (M) (A) (L)

eau bonne

III (E) (S) (P) (M) (A) (L)

eau bonne

III (E) (S) (P) (M) (A) (L)

eau bonne

III (E) (S) (P) (M) (A) (L)

eau bonne

III (E) (S) (P) (M) (A) (L)

eau bonne

III (E) (S) (P) (M) (A) (L)

eau bonne

III (E) (S) (P) (M) (A) (L)

eau bonne

III (E) (S) (P) (M) (A) (L)

eau bonne

III (E) (S) (P) (M) (A) (L)

eau bonne

III (E) (S) (P) (M) (A) (L)

eau bonne

III (E) (S)

FICHE PROVISOIRE

N° 1215 P

REGGAN  
ALGERIE

UTILISATION *Civil*.  
DESCRIPTION *Plateforme*.

BAUSAGE et SIGNALISATION *Balises et egerres d'angle*. Cercle. Manche à air.

MÉTÉO à Adrar ou Noulef.

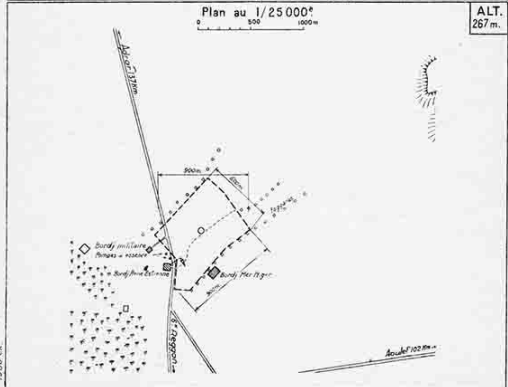
RAVITAILLEMENT *Eau à la demande*.

RENSEIGNEMENTS DIVERS *Bordj et cans de la C<sup>o</sup> Transsaharienne. Pistes Adrar. Gazo-Noulef.*



Plan au 1/25000°

ALT.  
267 m.



MINISTÈRE DES TRAVAUX PUBLICS ET DES TRANSPORTS  
SECRETARIAT GÉNÉRAL À L'AVIATION CIVILE ET COMMERCIALE



L'aérodrome de Reggane en 1947. Il disparaîtra au profit de celui du CSEM

(Ghislain Cassiani)



Le 20 janvier 1958, en provenance d'Oran, l'arrivée du premier convoi sur le site de Reggane, la première section de protection et la première base de vie



(Ghislain Cassiani)



(Gilbert Heim)

Un C-47 sur l'aérodrome provisoire



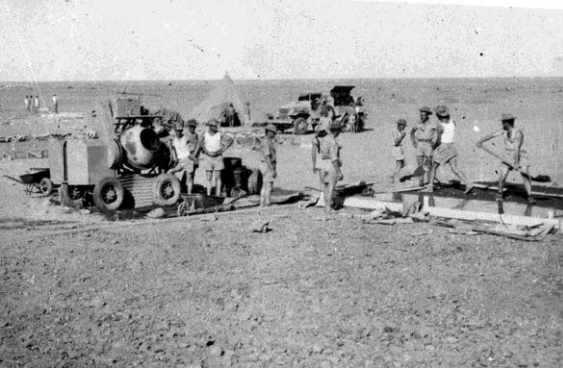
# Les premiers travaux d'aménagement en 1958

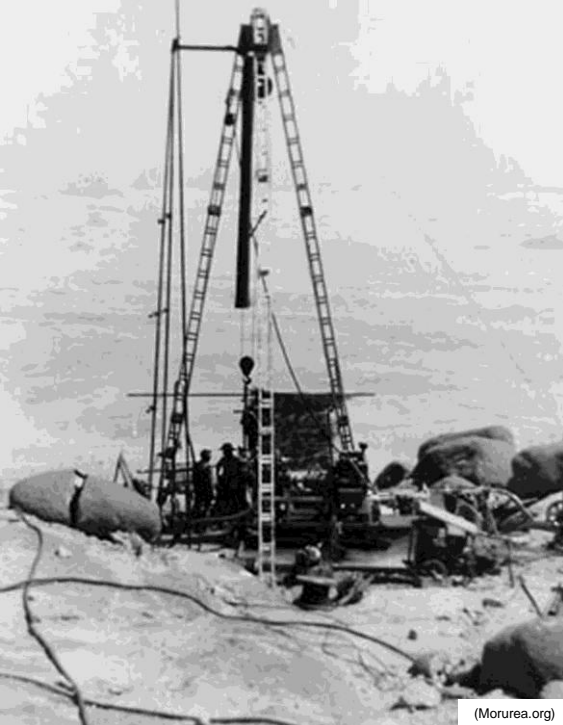


(Gérard Lacour)



(Gérard Lacour)





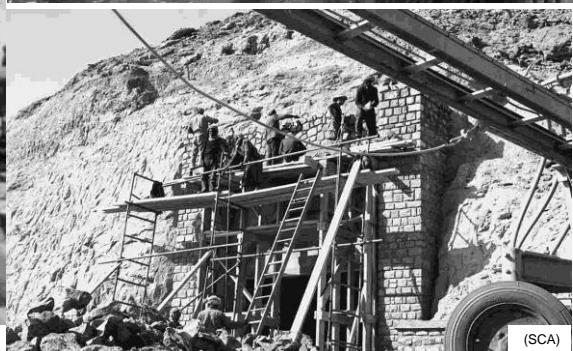
(Morurea.org)

1958 – Recherche de l'eau



La piscine

(Alain Brochard)



(SCA)

Construction d'un laboratoire souterrain



Convois routiers de la Compagnie de Transports  
en Algérie (CTA) vers Reggane en 1958





L'aérodrome provisoire et, au premier plan, la route d'accès au plateau



Printemps 1959, pose du tapis d'enrobés sur la piste





Le CSEM à Reggane – L'aérodrome est en haut à gauche



La piste terminée



Début de l'installation, avec un Hurel-Dubois HD 34 de l'IGN sur le parking





Sur le parking : *Vautour*, *Alouette*, *Broussard*, *Mistral*, *Ju 52*, *Flamant* et une épave de *Ju 52* au loin



Le poste de police



La tour de contrôle et le bloc technique en construction



BUREAU  
DE  
PISTE

ACCIDENT

B I A

RESPECTEZ

TABLEAU DE TRAFIC

DEPARTS

ARRIVEES

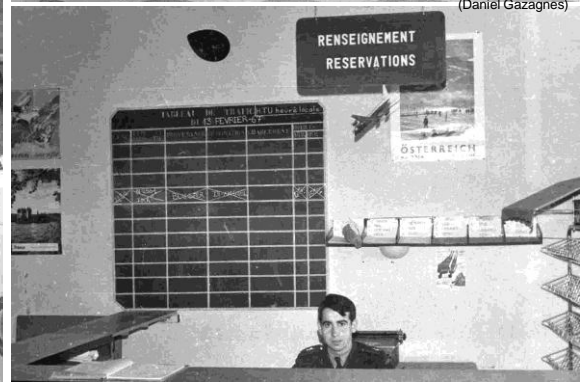
DESTINATION	HE	TYPE	PROVINANCE	HEA
PARIS-ANGERS	11.30	FRAN	BOULOGNE	11.50
PARIS-AMSTERDAM	11.30	FRAN	TANANARIVE	11.50
PARIS-AMSTERDAM	11.30	FRAN	ORLY	11.50
PARIS-AMSTERDAM	11.30	FRAN	DAKAR	11.50
PARIS-AMSTERDAM	11.30	FRAN	FOR LAMY	11.50
PARIS-AMSTERDAM	11.30	FRAN	REIMS	11.50

REUSEZ

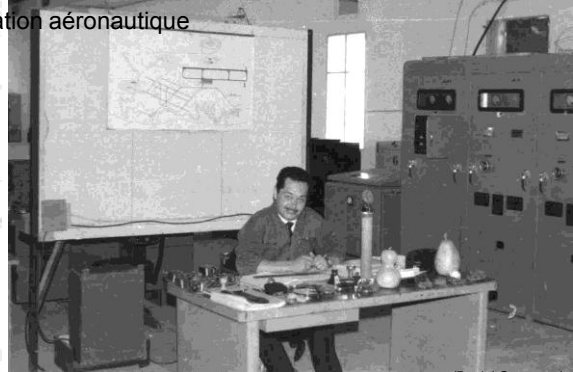
Tour de contrôle



(Daniel Gazagnes)



Bureau d'information aéronautique



(Daniel Gazagnes)





Le bloc technique



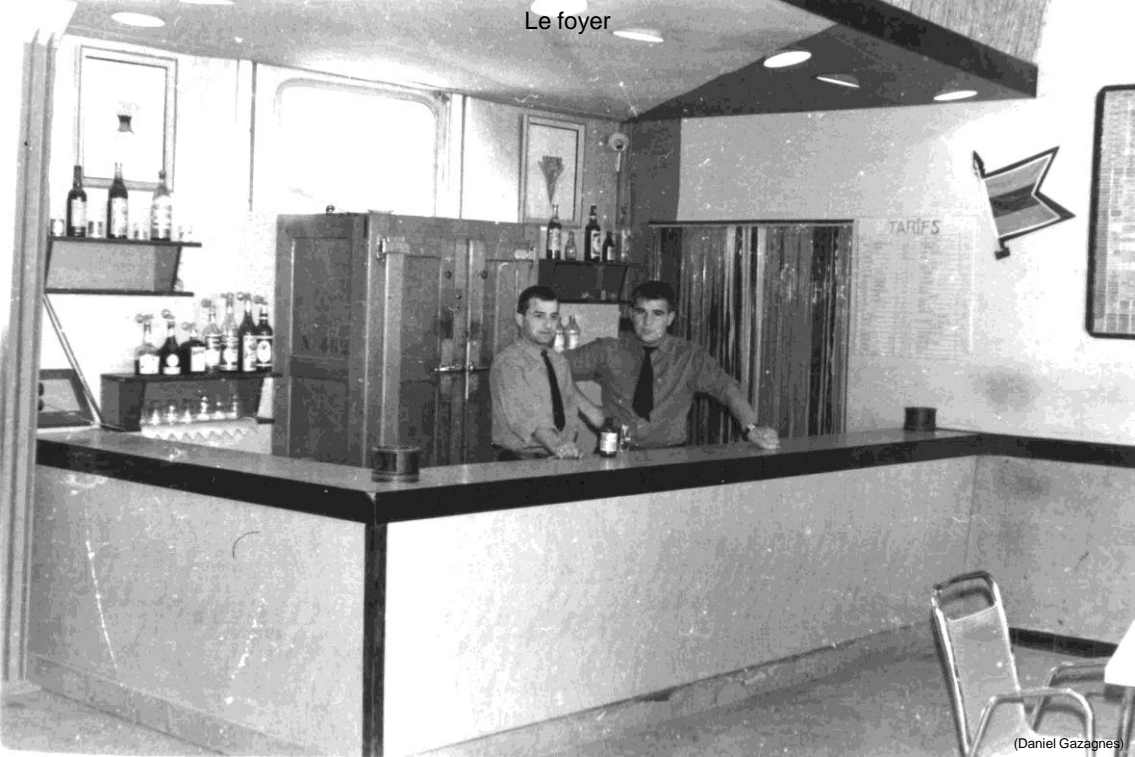
(Daniel Gazagnes)



(Christian G rault)



Le foyer



## Car Chausson



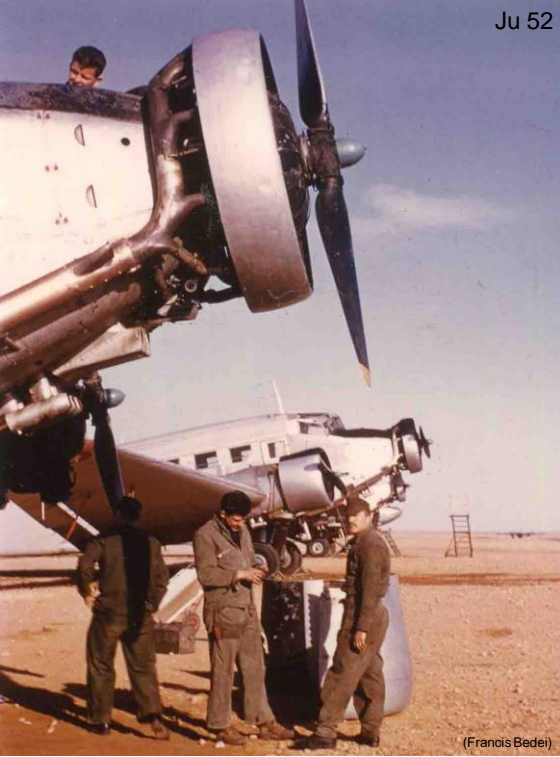
# Service incendie



Ambulance Renault R 2087 *Goélette*



Ju 52 et C-47



(Francis Bedei)



(Christian Gérard)



(Guy Louvion)



Noratlas, DC 6 du Maine, C-47 et Fairchild Packet belge



(Alain Brochard)



(Gilbert Heim)

Noratlas



(G rard Bournaud)

Un *Vautour* PP après la traversée du nuage radioactif



Breguet *Alizée* de l'Aéronautique Navale



*Etendard de l'Aéronautique Navale*



Déchargement d'un *Noratlas*





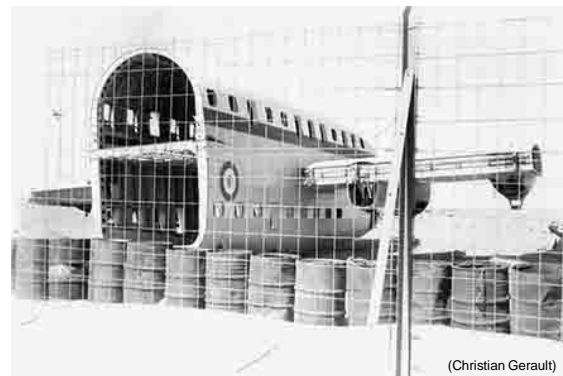
Déchargement d'un Bristol 170 *Freighter* d'Air Fret



La fin du Breguet 761S F-RAPA de l'ET 2/64 Maine accidenté à l'atterrissage le 7 avril 1961



(Roland Didier)



(Christian Gerault)



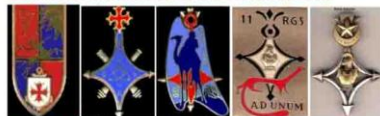
## Aérodrome d'In-Amguel

Parallèlement aux travaux de Reggane, un autre site, plus rustique que Reggane, est préparé à In-Amguel, à 150 km au nord de Tamanrasset, pour des expériences souterraines.

Le Centre d'expérimentations militaires des Oasis (CEMO) prend ainsi la relève de Reggane dès le cinquième essai, le 7 novembre 1961 à Tan-Affela. A partir du sixième essai, le 1<sup>er</sup> mai 1962, le site d'In-Ecker (avec aérodrome) est utilisé. Tous ces essais en galerie ont une puissance d'environ 20 kilotonnes. Un total de treize essais souterrains auront lieu dans le massif du Hoggar.

L'aérodrome, aménagé à proximité d'In-Amguel, est ouvert le 1<sup>er</sup> février 1961. La PA-CEMO 325 est créée, les moyens Air qui lui sont nécessaires sont détachés de Reggane. Les SMM 22/325 et STB 83/325 sont créées le 1<sup>er</sup> mai 1961.

### INSIGNES des UNITES PRESENTES à IN AMGUEL



51<sup>ème</sup> Rég  
Artillerie 1911  
Toulouze

620<sup>ème</sup> Rég Gas

621<sup>ème</sup> Rég Gas

11<sup>ème</sup> Rég Csp



Détachement  
Marine



4<sup>ème</sup> Rég Csp



Gendarmes  
Sahara





En vol vers In-Amguel



(Jean Reymond)

**ATTENTION**  
*Les activités du Centre ont été classées*  
**SECRET DE LA DEFENSE NATIONALE**  
*Les indiscrets sont coupables*  
*d'atteinte à la SURETÉ de l'ÉTAT*  
**LES PRISES DE VUES SONT INTERDITES**



L'aérodrome d'In-Amguel en 1966, H-21 de l'ALAT, C-47 et *Broussard* de l'armée de l'Air  
Au fond à gauche, le pic Laperrine, surnommé *La bite à Camille*





distances du  
"Point Zéro"

1 km

15 km

50 km



Zone interdite

E 2

Oasis 2

Oasis 1  
contaminée et enterrée  
suite au tir " Béryl "  
( E 2 ) du 1.5.1962

station de pompage  
de Bachy

Aérodrome  
Escale

Base - Vie  
Camp Saint - Laurent

Pour les Amis du Pic Laperrine

© Marcel C - 20/12/2009

EST

Bitte à Camille ↑

Rochers Collines

Garage Colo  
4ème CPSIMA

Bar à l'intérieur

Tortue gonflable

Ecran Cinéma

PL0

Parcours entrainement des chiens

Pompiers BMDD

Camp du Génie  
11ème RGS

Parc à Véhicules BMDD

Matériel pour Véhicules

Sanitaires Colo

Semaine Capitaine  
Secrétariat

Entrepôt Subsistances

Cuisines Bistrot

Foyer du Génie

Boulangerie

Hangar D1 Bières

Aumonerie

Infirmierie

Réfectoire

Piaules 621è GAS

CCS 621è GAS

Piaules 621è GAS

Sanitaires

Sanitaires

Sanitaires

La "Gonfle"

Salle de Sport

Prison

SUD

NORD

Tortue gonflable

Position en 1965

Alain P  
Bernard P  
Marcel C  
Paul A

Tennis

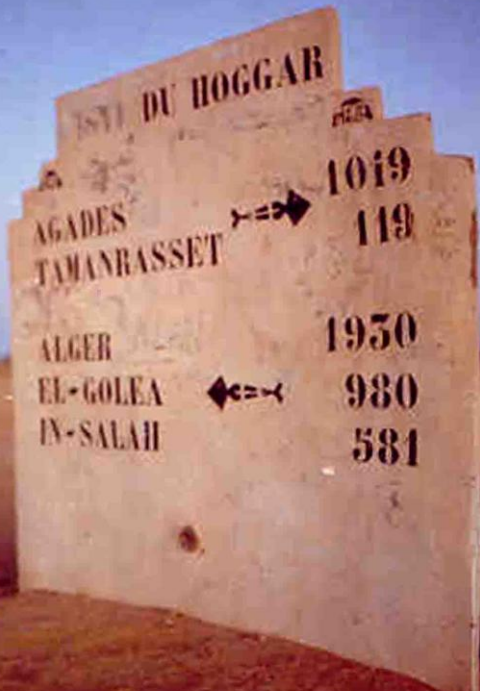
Garage Parc à Véhicules 621 GAS

Camp Saint Laurent  
In Amguel 1965

Mess Officier

OUEST ↓

Centrale électrique



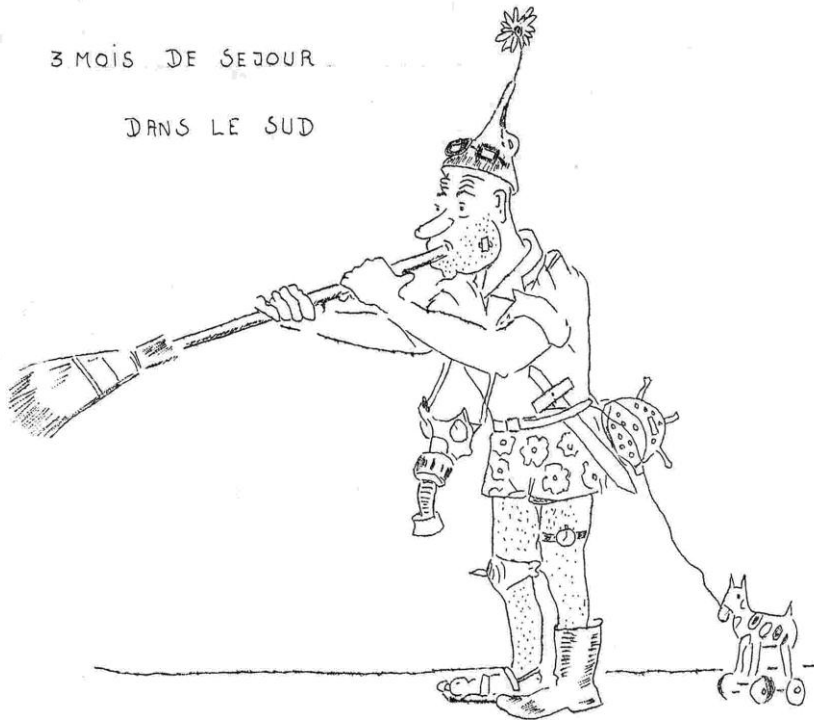
(Ange Baggioni)

Le mess en 1965



3 MOIS DE SEJOUR

DANS LE SUD



Breguet 765 Sahara de l'ET 2/64 Maine et H-21 de l'ALAT en 1963



Breguet Sahara et H-21 en 1963





Breguet Sahara en 1963





Breguet 765 Sahara en 1963



*Constellation Super G d'Air France au pied de la tour*



N° 421/COMST/RA

Visa du contrôleur financier :

(à ce schéma)

Le GÉNÉRAL DE DIVISION AERIEUX Y. HAUTIER, DIRECTEUR DU C.I.E.S.S. ET CDT LA BASE DE G/ BECHAR, COMMANDANT DES SITES MILITAIRES AU SAHARA

# ORDRE DE MISSION COLLECTIF

Nom : COAT Prénoms : JACQUES Qualité : 2<sup>e</sup> CL. TELEC

De se rendre en mission à TIM - MISSAO 24<sup>e</sup> IN AERIEL

pour (objet de la mission) : Commande REPT

Moyen de transport : V.A.H.

Date de départ : 14/04/1966 Date de retour : 26/04/1966

Les frais de transport et éventuellement d'assurance seront imputés au budget du

Exercice : \_\_\_\_\_ Chapitre : \_\_\_\_\_ Article : **TRANSPORT OPERATIONNEL**

Les frais de mission seront imputés au budget du

Exercice : \_\_\_\_\_ Chapitre : \_\_\_\_\_ Article : \_\_\_\_\_

BON POUR EXECUTION : A G/ BECHAR , le 13 Avril 1966



(1) Département ministériel, organisme officiel, haute autorité.

C-47 de l'EPAS 325 et Noratlas de l'ET 1/61 Touraine



(Alain Pages)



Breguet *Alizé* de l'Aviation Maritime venus pour le tir *Saphir* en février 1965



Breguet Alizé



*Alouette de l'armée de l'Air*





*Alouette de l'EH 2 et son pilote avant un essai*





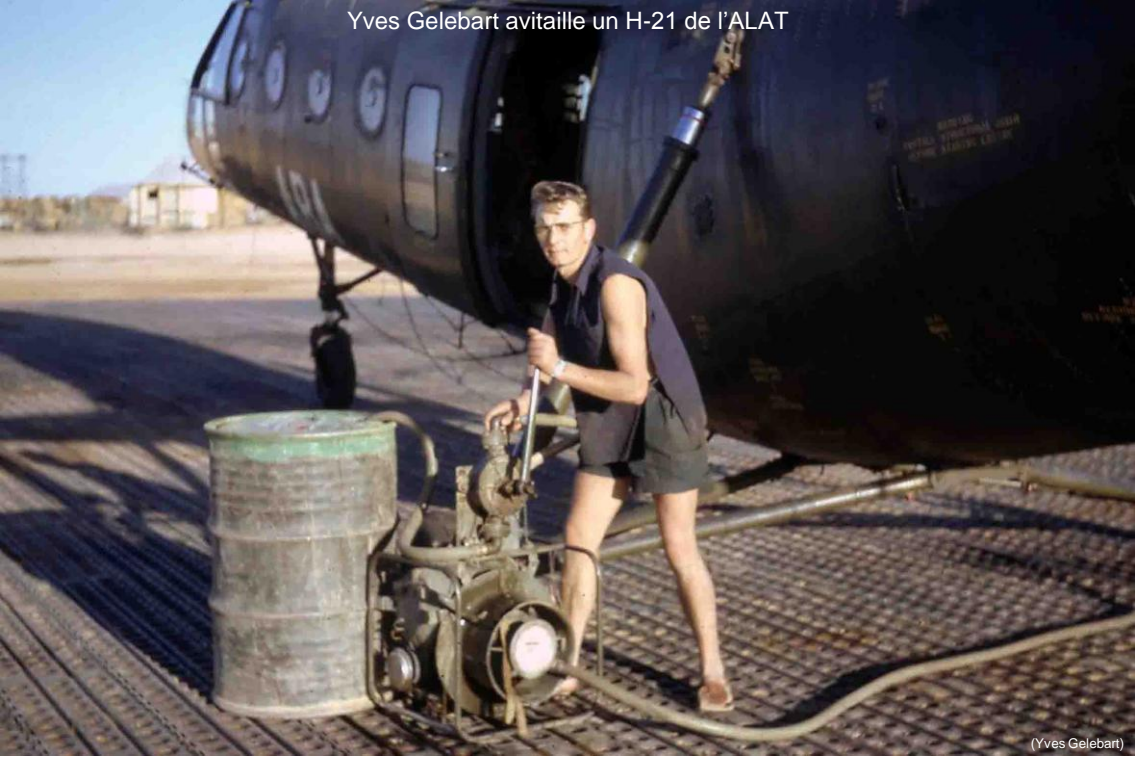
L'équipage d'un H-34 en attente



H-21 de l'ALAT



Yves Gelebart avitaille un H-21 de l'ALAT



H-21 de l'ALAT sur une DZ des environs



# Tout ça pour ça, ...

Le sous-marin fantôme toujours bloqué dans le Golfe Nuevo  
Des navires américains après le naufrage de l'atome de Paraganas

Mardi prochain :  
Bac pour 200 000 candidats

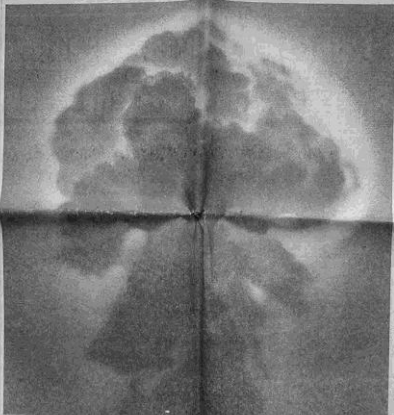
A Yveroy (S.-et-O.), un dormeur se réveille sur les toits

Le heron du Cher s'affaiblit  
un cheval malade de jachère une catastrophe

Janet, dernier jour avec le président de l'Etat-providence

METEO : Menaces pluvieuses de fond

## Voici les 1<sup>res</sup> photos et le 1<sup>er</sup> récit de l'explosion atomique française



**La mise au point d'une bombe « H » envisagée**

Antoine M. Guillaumet, ministre délégué chargé des Affaires atomiques

**Aucune retombée radioactive ne menace les régions habitées**

Le général de Gaulle, ministre des Armées, lors d'une tournée de la région de Reggane

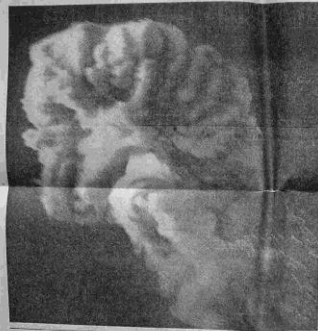
De Gaulle avait donné l'ordre en juillet 1960 de faire exploser la bombe au cours du premier trimestre 1960

A Reggane, le général Allouart a tourné un bouton à 7 h. 4 du matin, semant une boule de feu grimpant dans le ciel

Elle disparut et un épais nuage semblable à ce que l'on voit sur ces photos

La cité atomique de Reggane (10.000 h.) construite en 2 ans est plus grande que la ville de Senlis

## Le vent du désert emporte le nuage atomique vers les régions dépeuplées du sud-est saharien



**BELGIQUE-FRANCE**  
1959-1960  
Le premier **Trident** de l'histoire  
**VICTOIRE ASSURÉE!**  
BOIX FORFAITAIRES 55 MF



**NICOLAS**  
Exceptionnel!  
Carnaval 1960  
Campanella 12

Cette croix de guerre sur 14 palmes est un modèle d'œuvre d'art en ébène et ivoire. C'est un véritable chef-d'œuvre d'art.

PAGES 4 ET 5 NOS INFORMATIONS DÉTAILLÉES ET PAGE 14 NOTRE REPORTAGE PHOTOGRAPHIQUE  
maison du **daim**  
MEUBLES-SIEGES  
L'EUROPÉEN  
BOUR NICOLAS  
LYNE HARLEY  
LA VILLE D'ARTISTES  
SPECIALITE

«LES NOCES DE JEANNETTE»  
LE NEUF PAGES 10, 11, 12, 13, 14, 15, 16, 17, 18, 19, 20, 21, 22, 23, 24, 25, 26, 27, 28, 29, 30, 31, 32, 33, 34, 35, 36, 37, 38, 39, 40, 41, 42, 43, 44, 45, 46, 47, 48, 49, 50, 51, 52, 53, 54, 55, 56, 57, 58, 59, 60, 61, 62, 63, 64, 65, 66, 67, 68, 69, 70, 71, 72, 73, 74, 75, 76, 77, 78, 79, 80, 81, 82, 83, 84, 85, 86, 87, 88, 89, 90, 91, 92, 93, 94, 95, 96, 97, 98, 99, 100



# ... pour ça ...



La fuite devant la fuite



(Morurea.org)



(SCA)

Le 1<sup>er</sup> mai 1962, explosion de *Béryl*, le système d'obturation des galeries a cédé et il y a rejet de matériaux radioactifs à l'extérieur

# ... et pour ça !



(Morurea.org)



Ce qu'il reste à Reggane en 2007 – *Sic transit opera mundi, vanitas vanitatum et omnia vanitas*